

# Installasjonsveiledning VAQ

Les denne veiledningen før installasjon



# Innledning

## Slik fungerer Quooker

Quooker består av en liten vannbeholder under kjøkkenvasken, som er koblet til kaldtvannsrøret. Denne beholderen kobles til vannrøret gjennom en såkalt sikkerhetsventil. Vannet varmes opp til ca. 110°C og holdes på denne temperaturen. Brukes det av det kokende vannet, fylles beholderen samtidig opp med kaldt vann. Dette varmes automatisk opp med en gang. Før vannet forlater beholderen, blir det rensset gjennom HiTAC®-vannfilteret (High Temperature Activated Carbon). Alle Quooker-kraner er varmeisolererte, kan justeres i høyden og har et barnesikret trykk-/dreiegrep.

Til tross for alle sikkerhetsfunksjonene som produktet er utstyrt med, må brukeren av Quooker-systemet ta hensyn til risikoene som bruk av kokende vann rent generelt medfører. Feil bruk kan muligens føre til personskade. Les derfor alltid bruksanvisningen grundig før bruk.

## Installasjon, vedlikehold og garanti

Quooker kan installeres alle steder hvor det finnes et vannrør og el-tilkobling. Ta likevel høyde for at det må være tilgang til beholderen i forbindelse med ettersyn. Quooker leveres med et praktisk installasjonssett som gjør installasjonen helt problemfri. HiTAC®-vannfilteret må skiftes ut minst én gang hvert femte år. Samtidig som filteret skiftes ut, skylles eventuell kalk ut av beholderen. I områder med hardt vann kan det være nødvendig å skifte ut filteret oftere. De har ifølge forbrukerkjøpslovens bestemmelser 5 års reklamasjonsrett på Quooker - den kokende vannkran. Det er ikke kjørende service på Quooker.

## Brukere

Quooker-kranen kan brukes av barn over åtte år og personer med reduserte fysiske, sensoriske eller psykiske evner, så fremt de veiledes eller har fått opplæring i trygg bruk av apparatet. Informer personer som ikke er kjent med bruken av Quooker-systemet om hvordan de skal bruke det på en trygg måte, samt om mulige farer forbundet med bruk av kokende-vannkran. Obs! Feil bruk kan muligens føre til personskade. Unngå at barn bruker kranen som leketøy, og ikke la barn rengjøre eller vedlikeholde produktet uten tilsyn. Sørg for at støpselet og ledning er utenfor rekkevidde for barn.

Quooker-systemet passer til husholdningsbruk, og bruk i sammenlignbare situasjoner som personellkjøkken i butikker, kontorer, gårdsbruk og andre forretningsbygg, for hotell- og motellgjester, Bed & Breakfast og andre boligtyper. Følg alltid fremgangsmåten som er beskrevet i bruksanvisningen ved installasjon. Unngå vann søl på støpselet og ledning. Hvis støpselet eller ledning skulle være defekt må dette kun skiftes av en kvalifisert montør. Det kan dryppe vann ut av sikkerhetsventilen for overtrykk. Dette er normalt. La alltid avløpskanalen for sikkerhetsventilen være åpen. Sikkerhetsventilen for overtrykk må betjenes med jevne mellomrom for å unngå tetting av avløpskanalen samtidig for å kontrollere at ikke sikkerhetsventilen har tettet seg. Før du kobler fra beholderen må den få kjøle seg helt ned. Den raskeste måten å gjøre dette. Skru av Quooker, men la støpselet sitte i stikkontakten. Betjen deretter kokende-vannkranen og lukk den igjen når vannet er blitt kaldt. Du kan finne en omfattende beskrivelse av hvordan du kobler fra beholderen i kapittel F. Du kan også finne bruksanvisningen og installasjonsveiledningen på nettsidene våre: [www.quooker.no](http://www.quooker.no)

# Samsvarserklæring

Quooker B.V., Staalstraat 13, 2984 AJ Ridderkerk (Holland) erklærer at produktene Quooker PRO3-VAQ og PRO7-VAQ er i overensstemmelse med betingelsene i følgende direktiver:

- 2006/95/EC Lavspenningsdirektivet (LVD)
- 2004/108/EC Direktivet om elektromagnetisk kompatibilitet (EMC)
- 2014/68/EU Direktivet for trykkpåsett utstyr (PED)

og er i overensstemmelse med følgende standarder

EN60335-1:2012 + A11:2014

EN60335-2-15:2002 + A1:2005 + A2:2008 + A11:2012

EN62233:2008

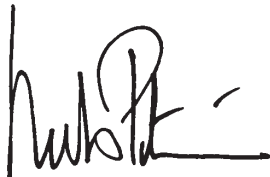
EN55014-1:2006 + A1:2009 + A2:2011

EN55014-2:1997 + A1:2001 + A2:2008

EN61000-3-2:2014; EN61000-3-3:2013; EN61000-4-2:2009; EN61000-4-3:2006 + A1:2008 + A2:2010; EN61000-4-4:2012; EN61000-4-5:2014; EN61000-4-6:2014;

EN61000-4-11:2004

Nederland, Ridderkerk, 12-02-2016



Niels Peteri, Direktør

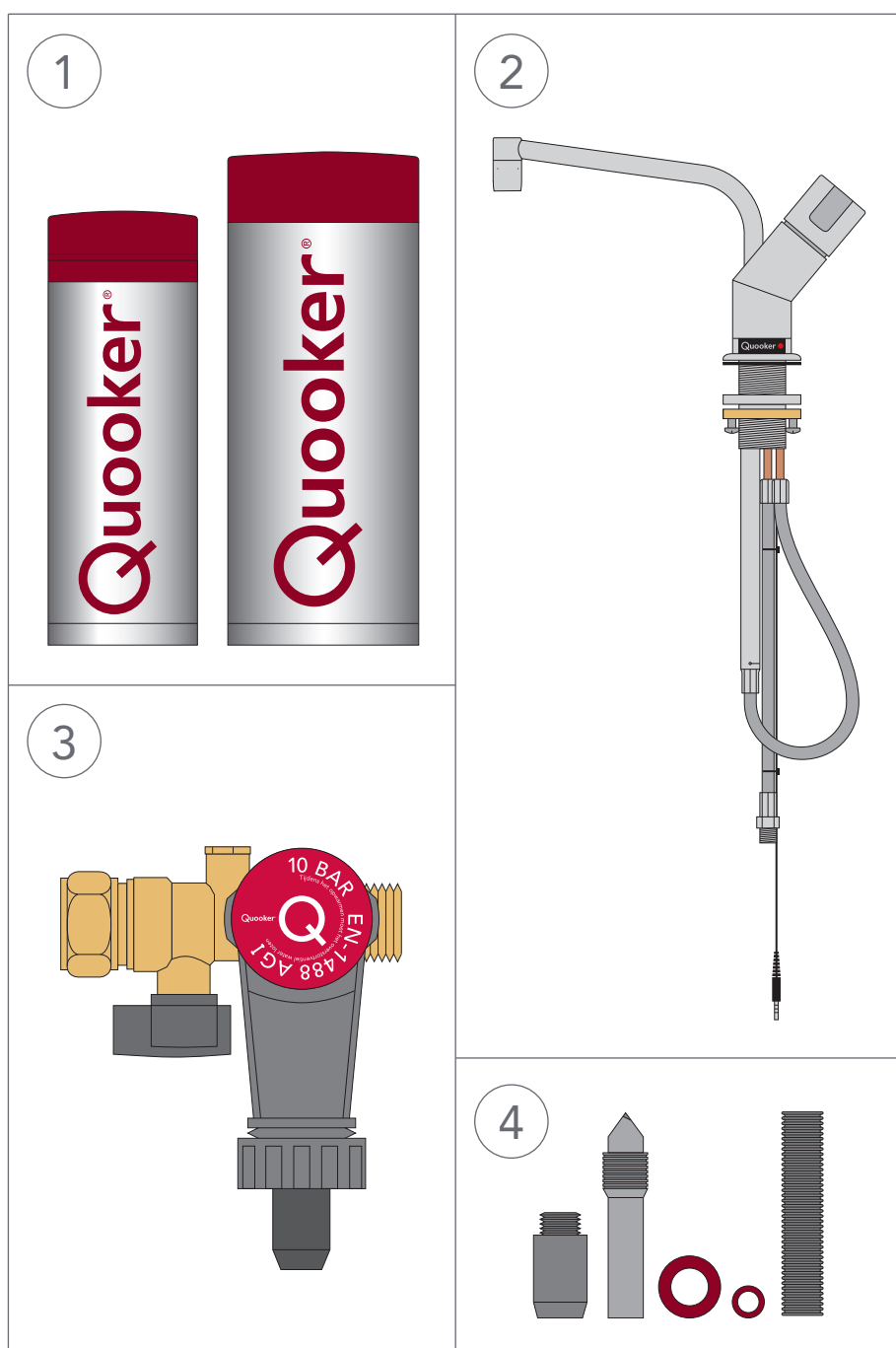
## Tekniske spesifikasjoner

Tanktype	PRO3-VAQ	PRO7-VAQ
Spenning / strøm	230 V / 10 A	230 V / 10 A
Effekt*	1600 W	2900 W
Innhold	3 liter	7 liter
Oppvarmingstid*	10 minutter	15 minutter
Standby-forbruk*	10 W	10 W
Høyde, beholder	40 cm	47 cm
Diameter, beholder	15 cm	20 cm
Hullmål i bordplate	32 mm	32 mm
Min. vanntrykk	200 kPa (2 bar)	200 kPa (2 bar)
Maks. vanntrykk	800 kPa (8 bar)	800 kPa (8 bar)
Maks. arbeidstrykk	1000 kPa (10 bar)	1000 kPa (10 bar)
Opphengsbrakett (valgfritt)	ja	ja
Sikring	- maksimal temperatur	
	- overtrykksventil 1000 kPa (10 bar)	
HiTAC®-vannfilter	Høy Temperatur Aktivt Kull	
	Produktsertifisert i Norge	

\*Dette er gjennomsnittsverdier.

# Innholdet i pakken

1. Quooker-beholder med serienummer oppe til høyre
2. Quooker-kran
3. Quooker-sikkerhetsventil
4. Gjengebor, pakninger, stuss og avløpsslange  
- Installasjonsveiledning og tips til bruk

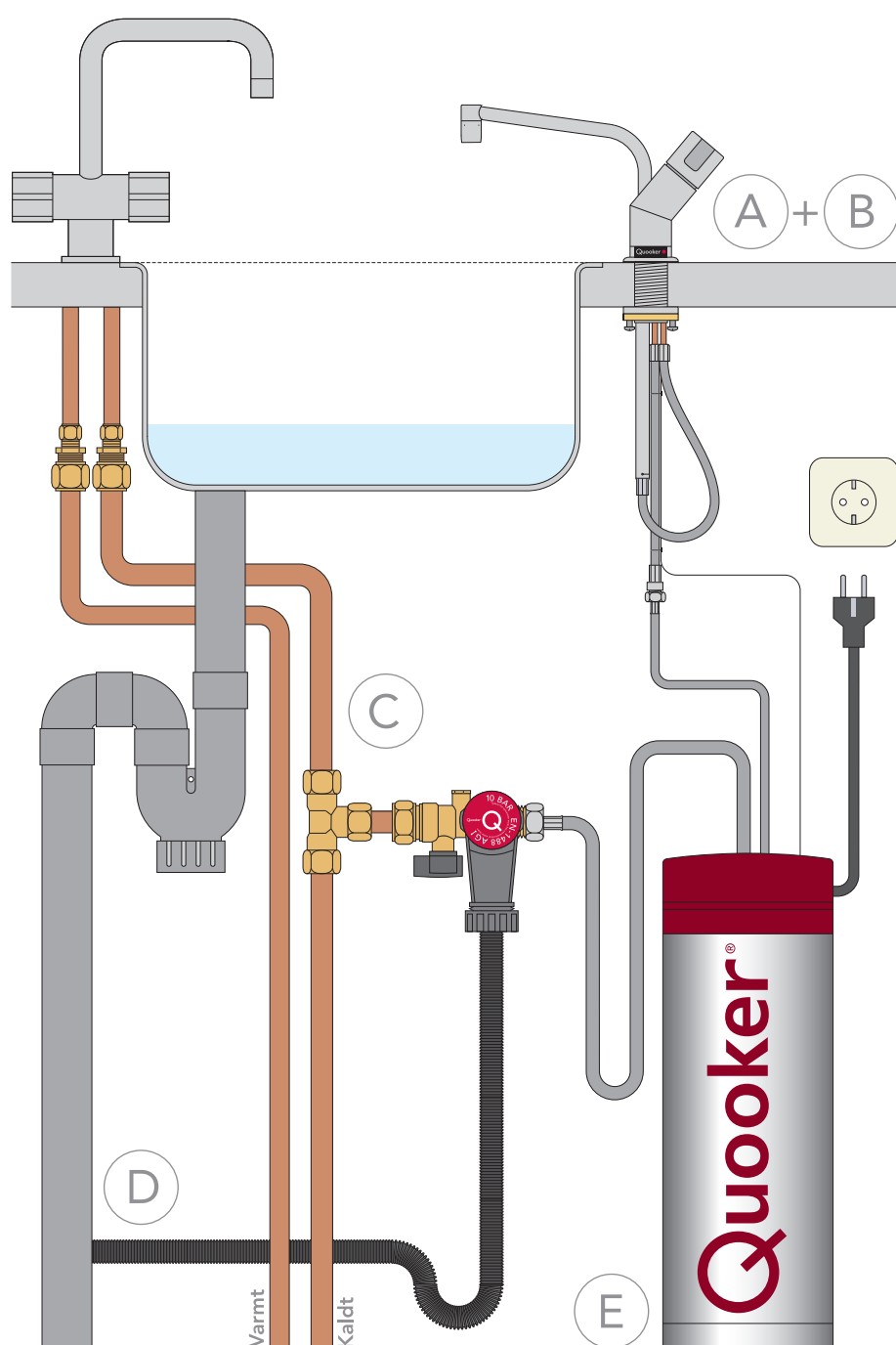


# Oversikt over Quooker-installasjonen

Vi anbefaler at rekkefølgen nedenfor overholdes ved installasjon:

- A. Bor hull
- B. Monter kran
- C. Koble til sikkerhetsventil
- D. Koble til avløp
- E. Koble til og slå på Quooker-beholderen

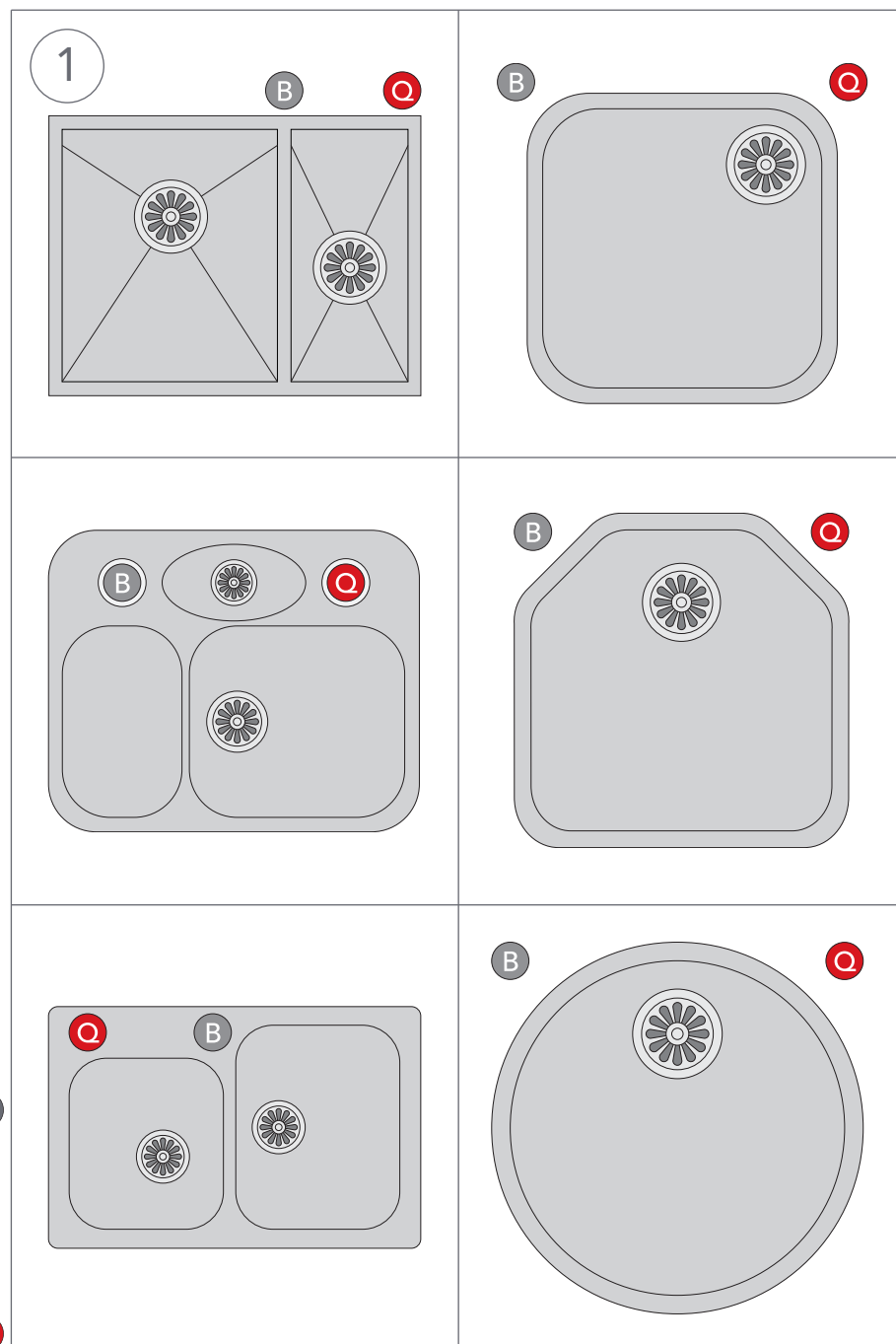
MERK! Vær oppmerksom på at det må være tilgang til beholder, sikkerhetsventil, og stikkontakt i forbindelse med ettersyn.



# A

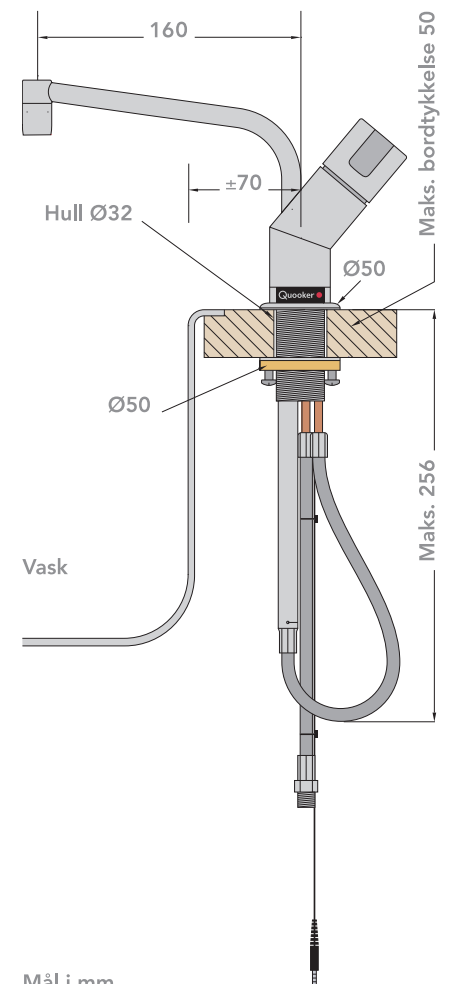
## Bor hull

- Kranen skal helst plasseres i hjørnet av vasken (eller vaskene).
- OBS! Kranen skal fritt kunne beveges oppover og nedover. Er kranen i den laveste posisjonen, stikker den 25 cm under bordplaten. Ta hensyn til dette ved montering av sikkerhetsventil, el-tilkobling og lignende.
- Tappekranen har en radius på 16 cm fra sentrum av kranutløpet. Dette avgjør hvor langt fra vasken hullet kan bores.



## 1 Bor hull

Velg et egnet sted til Quooker-kranen (se eksempler) - ta hensyn til vask og blandebatteri. Bor et hull på 32 mm i bordplaten med et passende bor.

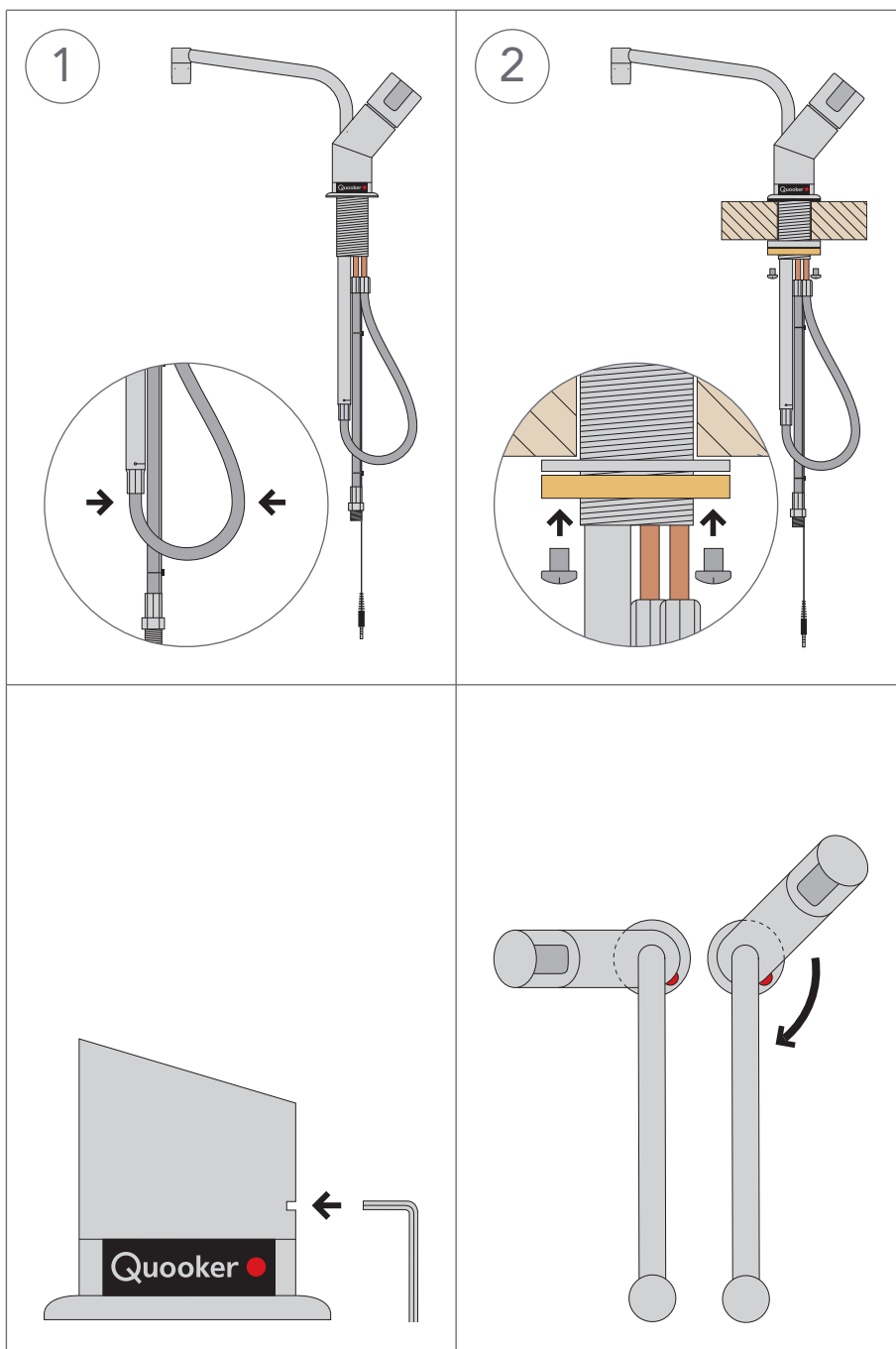




# B

## Monter kran

- OBS! Den fulle lengden på varmtvannsslangen er 50 cm. Beholderen må altså monteres tett ved kranen. Det er mulig å få levert forlengerslange som ekstrautstyr, men dette er vanligvis ikke nødvendig.



### 1 Kran gjennom bordplaten

Løsne låsemutteren av messing. Press sløyfen i slangen sammen, og fjern låsemutteren og den løse metallringen. Skyv kranen gjennom hullet i bordplaten. Gummipakningen skal monteres mellom kranen og bordplaten.

### 2 Skru igjen låsemutteren

Plasser kranen i ønsket stilling, og skru igjen låsemutteren.

### Bare om nødvendig!

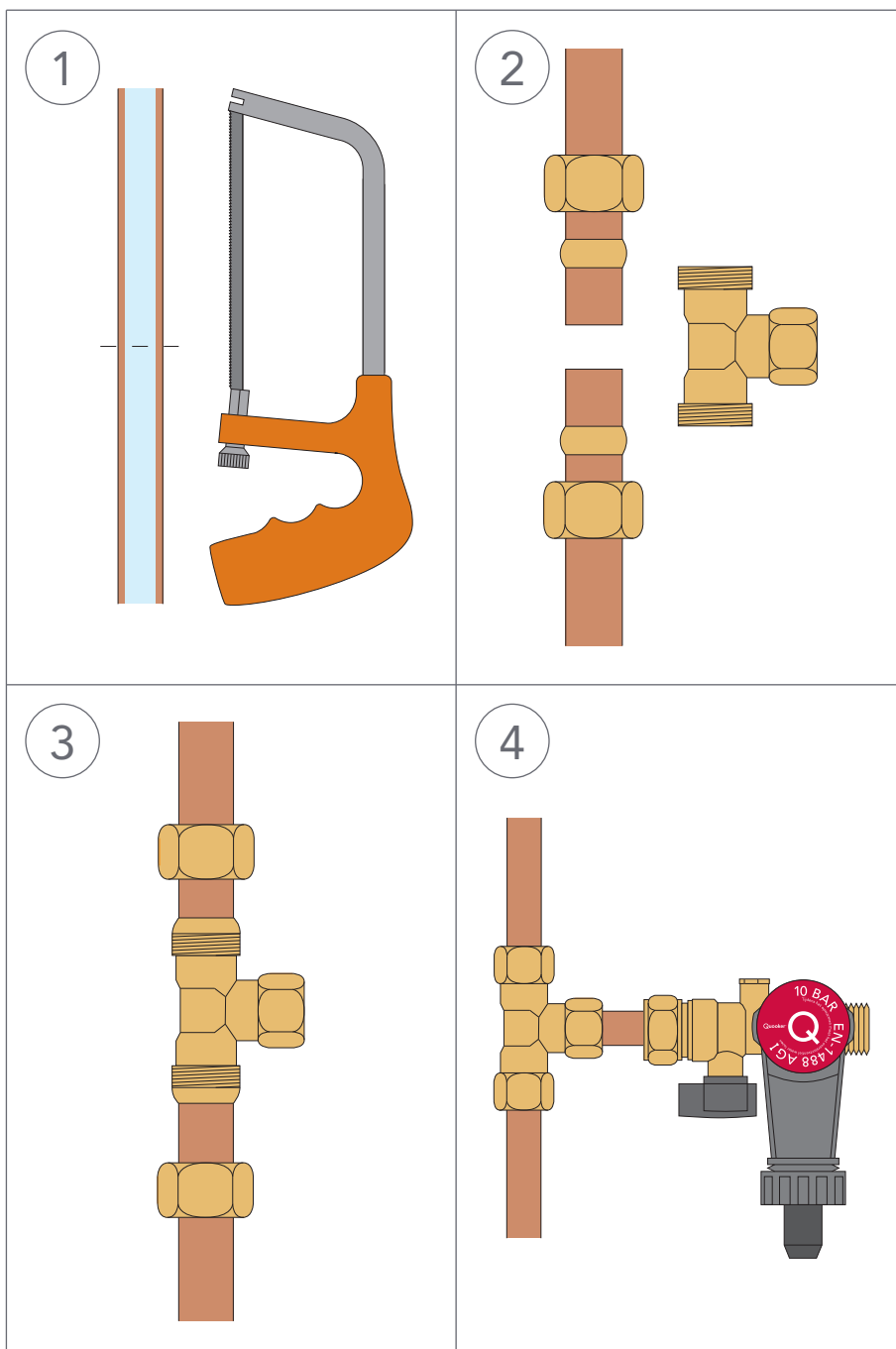
Om nødvendig, kan kranen heretter dreies ved hjelp av Unbraco-skruen bak på kranen (nøkkelstørrelse 2 mm).

Løsne Unbraco-skruen. Drei kranen (sett ovenfra) med urviseren (maks. 180 grader). Drei så et par grader tilbake, slik at kranen kan bevege seg fritt oppover og nedover. Deretter skrues Unbraco-skruen igjen.

VIKTIG! Hvis kranen dreies mer enn 180 grader, kan kontrollampen skades.

# C Koble til vann

- OBS! Quooker fungerer under trykk og skal derfor alltid monteres med sikkerhetsventilen (følger med).
- Quooker produktene er konstruert/dimensjonert for et nominelt trykk på 10 bar.
- Quooker, den kokende vannkran, skal kobles til i overensstemmelse med lokale bestemmelser og lovgivning.
- Overtrykksventilen på sikkerhetsventilen må luftes ut regelmessig for å unngå blokkeringer forårsaket av kalkavleiringer.
- Monter sikkerhetsventilen slik at høydeforskjellen til avløpet er så stor som mulig. Dette har innvirkning på ekspansjonsvannet (se D4).



## 1 Sag gjennom kaldtvannsrøret

Sag gjennom kaldtvannsrøret på et egnet sted. (Husk å stenge for vantrykket først.)

## 2 Lag plass til et T-stykke

## 3 Koble til T-stykket

Sett T-stykket mellom endene på de to kaldtvannsrørene, og fest omløpene.

## 4 Montering av sikkerhetsventil

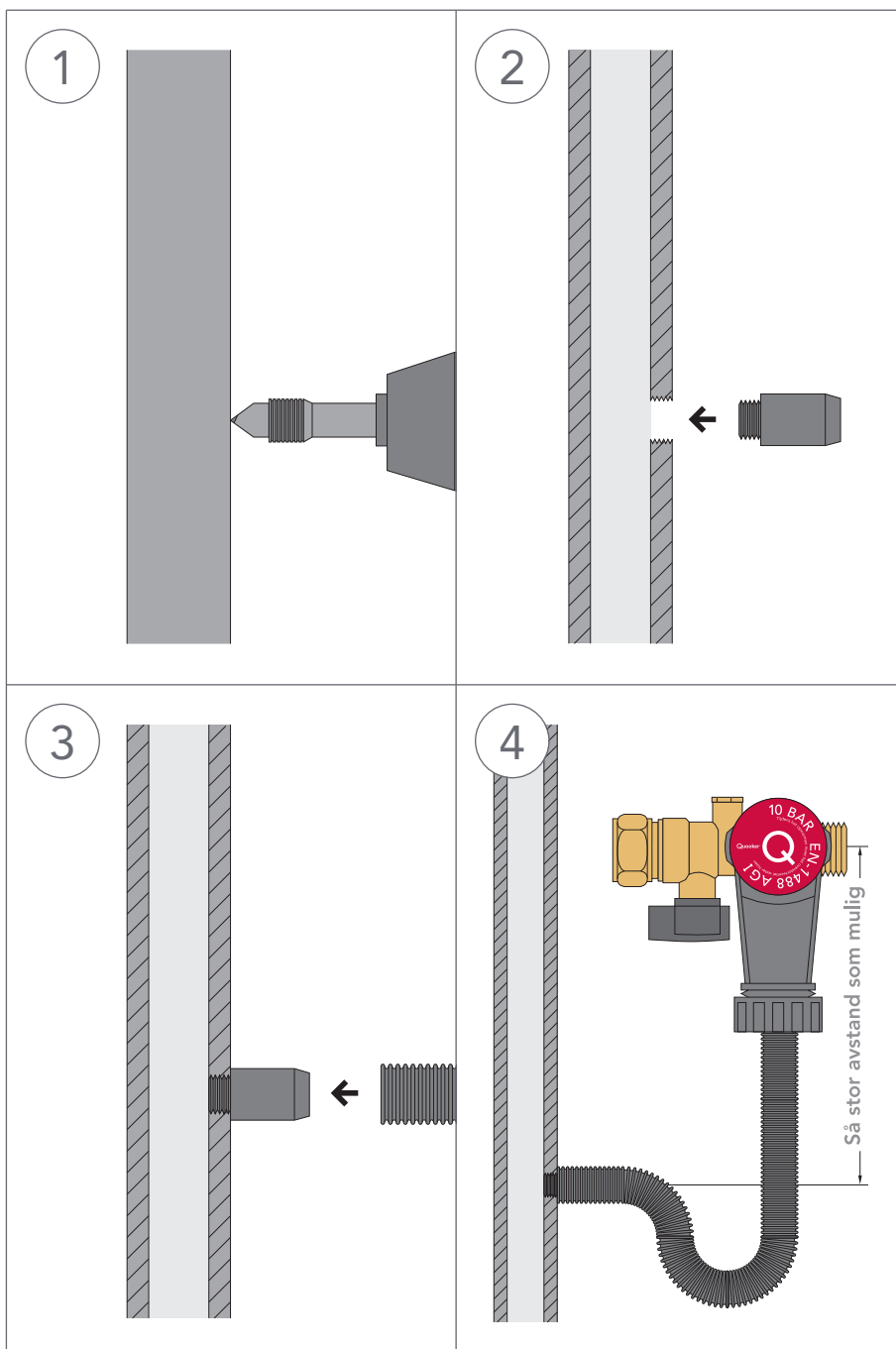
Koble til sikkerhetsventilen med et kobberør (diameter på 15 mm) på T-stykket.

# D

## Koble til avløp

Ved oppvarming utløser Quooker-beholderen overtrykksvann gjennom sikkerhetsventilen, og dette vannet løper inn i trakten. Trakten kobles enkelt til avløpet ved hjelp av den medfølgende avløpsslangen. Boresettet, som også følger med, kan brukes til å forberede tilkoblingen til avløpsrøret. Forsøk å holde høydeforskjellen mellom sikkerhetsventilen og tilkoblingen på avløpet så stor som mulig.

OBS! Det er viktig at avløpstussen monteres på en slik måte at den ikke tilstoppes av avfall og lignende fra vasken (ev. via en forgreining).



### 1 Bor hull

Med det vedlagte gjengeboret bores og skjæres samtidig en gjenge i avløpsrøret. Bor langsomt slik at det ikke smelter. Drei boret tilbake mot venstre, slik at gjengen ikke ødelegges.

### 2 Skru stussen på plass

Prøv først å skru stussen inn i gjengen før den festes endelig med gjengeteip eller hamp.

### 3 Slange på avløp

Skyv avløpsslangen på stussen og blås i slangen for å kontrollere at den er åpen.

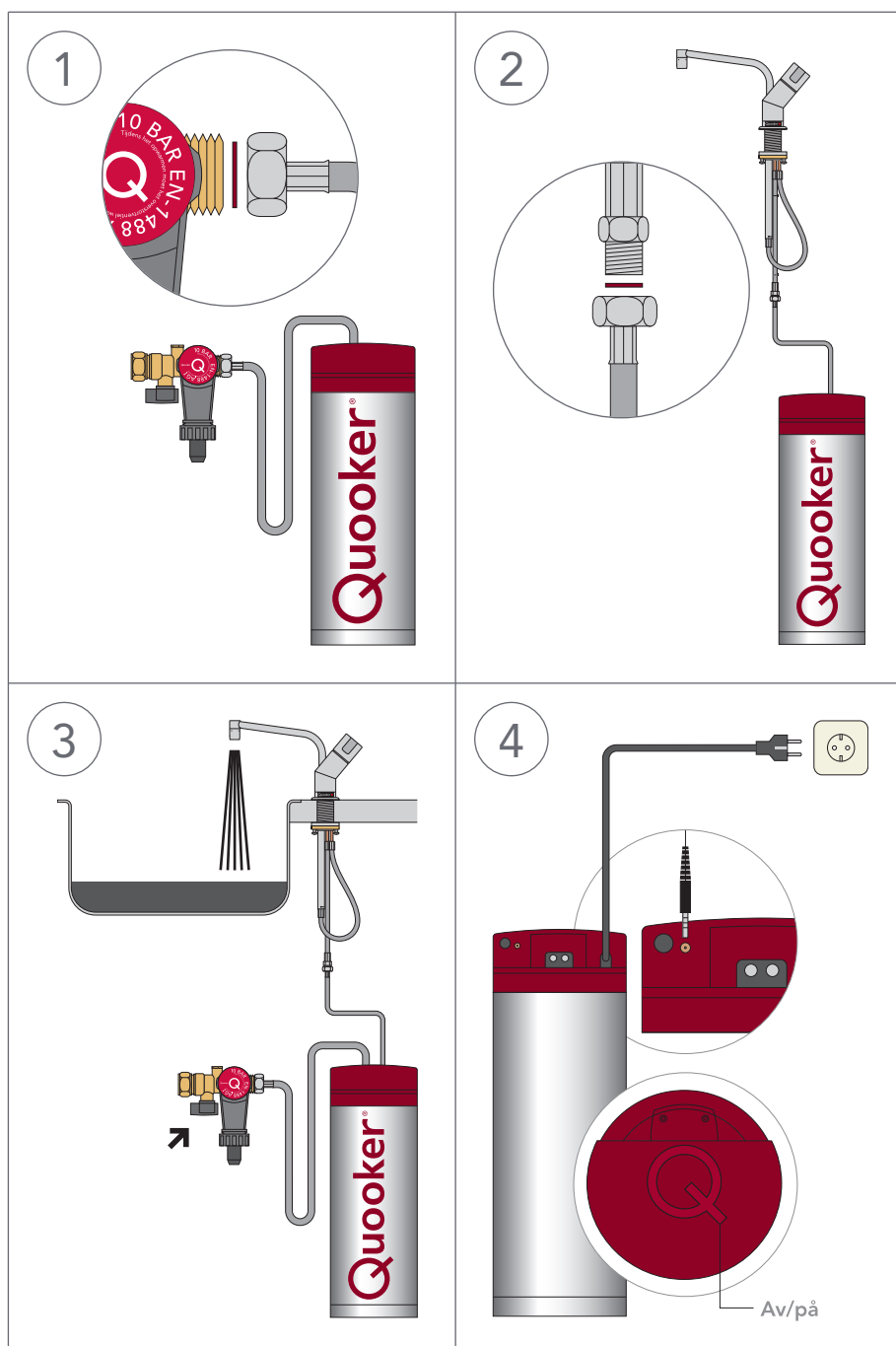
### 4 Slange på sikkerhetsventil

La slangen henge litt, og koble den andre enden til den trakten som sitter på sikkerhetsventilen. Slik oppstår en vannlås som forhindrer dårlig lukt fra avløpet. Under oppvarmingsprosessen drypper det litt vann i sikkerhetsventilens trakt. Denne trakten skal være åpen for å unngå undertrykk.

# E

## Koble til beholder

- OBS! Slå ikke på Quooker før beholderen er fylt med vann.
- Quooker-beholderen er utstyrt med en 3-polet strømkabel med jording, som ifølge sterkstrømsforskriftene skal kobles til. Quooker-beholdere skal kobles til en el-installasjon som er sikret med minimum 10 A. Quooker PRO7-VAQ skal sikres med minimum 13 A.
- Quooker-kranen er utstyrt med en kontrollampe. Denne lampen viser om varmelegemet varmer.
- Hvis strømkabelen er skadet, skal den av sikkerhetsgrunner enten skiftes ut av produsenten, eller en annen kvalifisert person.



### 1 Koble til beholder

Quooker plasseres på det utvalgte stedet og kobles til sikkerhetsventilen. OBS! Husk å bruke den medfølgende pakningen.

### 2 Koble til kran

Den korte slangen kobles til Quooker-kranen på samme måte. OBS! Husk å bruke den medfølgende pakningen.

### 3 Skyll beholder

Åpne først Quooker-kranen. Åpne deretter hovedkranen og kranen på sikkerhetsventilen. Se etter utettheter. Skyll gjennom Quooker noen minutter til vannet er klart. Først vil det strømme litt sort vann gjennom. Det er Norit kullstoff som er fullstendig uskadelig.

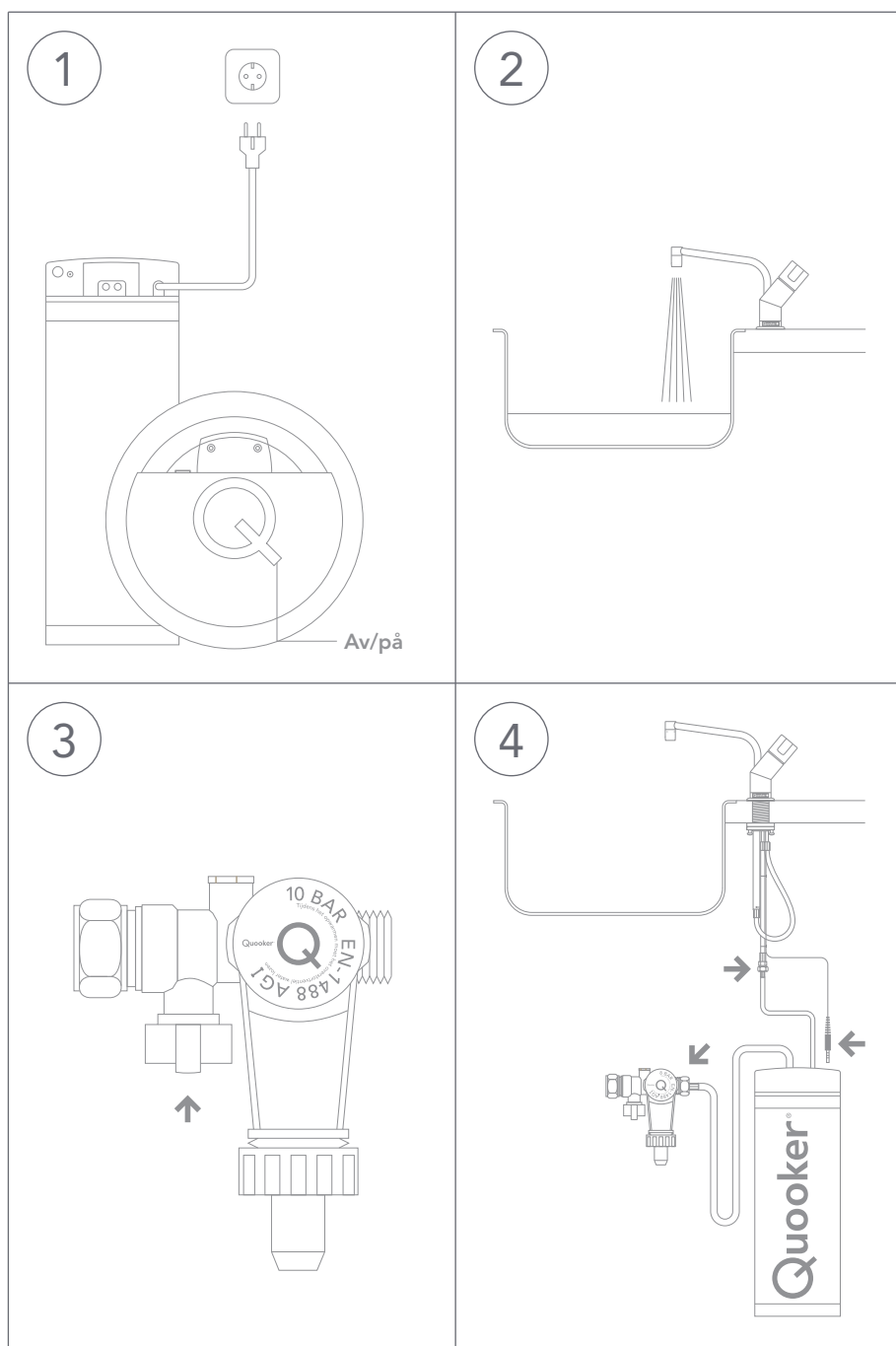
### 4 El-tilkobling

Koble til kranens kontrollampe via det lille uttaket bak på beholderen. Koble beholderens elledning til en kontakt eller installasjon med jording. Slå IKKE på Quooker før beholderen er fylt med vann. Q-en på toppen av beholderen er av/på-bryteren. Etter at Quooker er varmet opp første gang, skal alt det kokende vannet tømmes ut gjennom kranen før bruk.

# F

## Demontering av beholder

- Ved behov for service.



### 1 Slå av

Slå av strømmen ved å trykke på Q-knappen på beholderen, og trekk støpselet ut av stikkkontakten.

### 2 Tøm beholderen

Drei Quooker-tappekranen til den er helt åpen, og lukk den først når vannet er helt kaldt (10-15°C). Merk at de første 3-7 literne\* med vann som strømmer ut er kokende. (\*avhengig av modell)

### 3 Avbryt vanntilførselen

Slå av hovedvannkranen, eller skru igjen kranen på sikkerhetsventilen. Kontroller om vanntilførselen til Quooker er avbrutt ved å åpne Quooker-kranen igjen. Hvis alt er i orden, strømmer det ikke noe vann ut.

### 4 Demontering

Skruløs slangene, og trekk den smale LED-ledningen ut av beholderen. Tøm beholderen over avløpet.



[www.quooker.no](http://www.quooker.no)